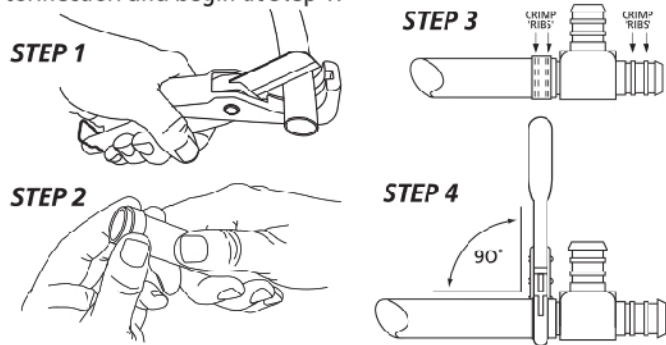


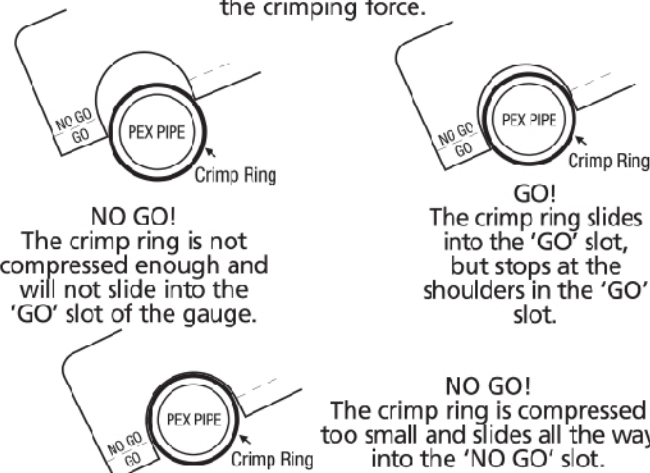


Proper crimping procedure

- **STEP 1** Squarely cut tubing with the pipe cutter. Burrs, jagged or irregular cuts may result in an improper connection.
- **STEP 2** Slide the correct sized copper crimp ring over the PEX tubing.
- **STEP 3** Insert the fitting into the tubing up to the fitting shoulder.
- **STEP 4** Using a calibrated crimp tool for the correct size, centre the crimping tool jaws over the ring. **HOLD THE TOOL AT 90°** to the fitting and close the jaws completely. Crimp only one time. If crimped more than once, you must cut out the connection and begin at Step 1.



- A. Use the 'GO/NO GO' gauge to determine whether a proper crimp has been made.
- B. If a 'NO/GO' result is found, see below to adjust the crimping force.

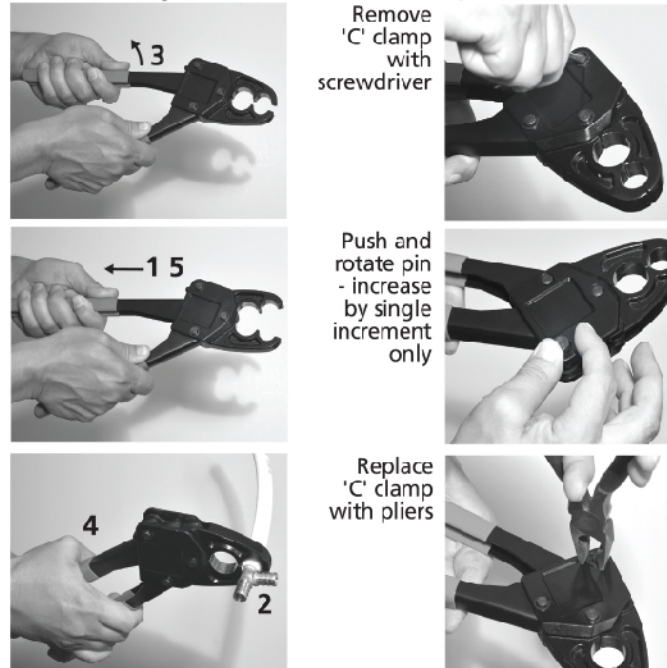


Using the Combo Angle Head tool

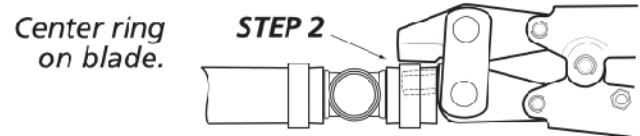
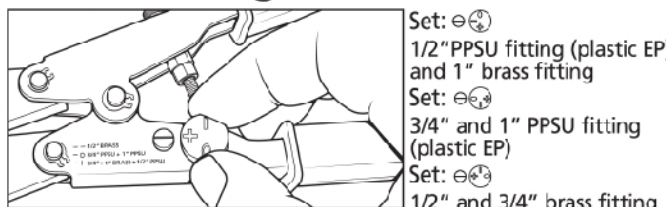
1. Pull back on the moving handle and open the jaws fully (tool does not work like pliers, do not force the handles apart).
2. Position jaws squarely around the ring.
3. Gently let the handles open to close the jaws on the ring.
4. Squeeze handles together to complete the crimp.
5. Pull back on the moving handle to release jaws from the crimped ring.
6. Measure the crimped ring with 'GO-NO GO' gauge (included). Do not measure bumps on the ring where the jaw meets. If GO on gauge does not fit, or if NO GO does fit, cut out the connection, replace the fitting and ring, adjust and calibrate the tool and re-crimp.

To ensure proper installation, please check each crimp connection with Go / No-Go gauge.

To Crimp Adjust & Calibrate



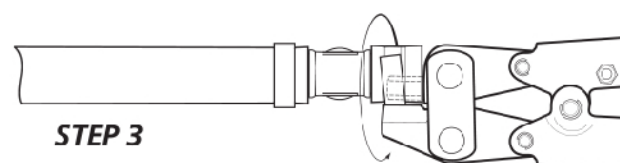
1/2" to 1" Ring removal tool



CAUTION: WEAR SAFETY GLASSES DURING TOOL USE TO PREVENT EYE INJURY. - HOLD RING DURING SECOND CUT TO PREVENT LOOSE PARTS FROM IMPACTING YOURSELF OR OTHERS.

OPERATING INSTRUCTIONS

- STEP 1 Set dial on tool to desired ring cutting size
- STEP 2 Cut PEX pipe close to fitting and insert small jaw inside fitting. Compress handle, forcing cutter through the crimp ring.
- STEP 3 Reposition cutter to other side of crimp ring. Compress handle, forcing the crimp ring open.
- STEP 4 Remove PEX ring from pipe.
- STEP 5 Re-insert Removal Tool into fitting. Fully close the handles, forcing the cutter jaw into PEX pipe.
- STEP 6 Repeat in several positions to free PEX pipe for removal.

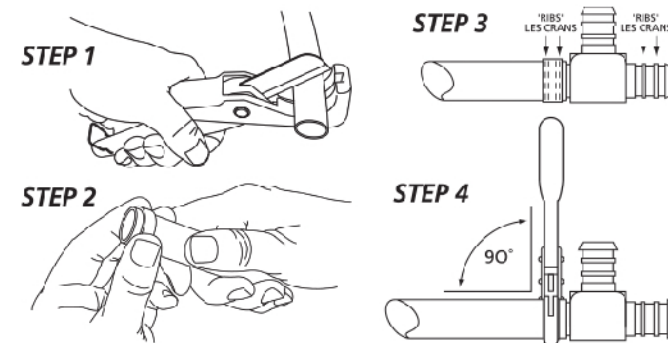


Brampton, ON L6T 5V7 Canada

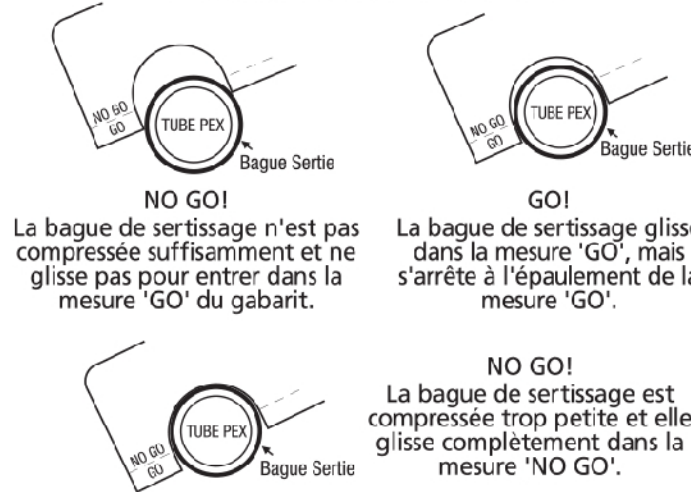


Procédure de sertissage

- **ÉTAPE 1** Couper le tube exactement à un angle de 90° avec le coupe tube. Les bavures, les coupes irrégulières ou dentelées peuvent causer une mauvaise connexion.
- **ÉTAPE 2** Glisser la bonne taille de bague de sertissage en cuivre sur le tube Pex.
- **ÉTAPE 3** Insérer l'embout du raccord dans le tube jusqu'à l'épaulement du raccord.
- **ÉTAPE 4** A l'aide d'un outil de sertissage calibré à la bonne taille, centrer les mâchoires de l'outil sur la bague. **TENIR A UN ANGLE DE 90°** au raccord et fermer les mâchoires complètement. Sertir une fois seulement. Si elle est sertie plus qu'une fois, vous devrez couper pour enlever la connexion et recommencer à l'étape 1.



- A. Utiliser le gabarit de vérification 'GO/NO GO' pour déterminer qu'une bonne connexion a été faite.
- B. Si la mesure 'NO/GO' est obtenue, voir les instructions ci-dessous pour régler la force de sertissage.

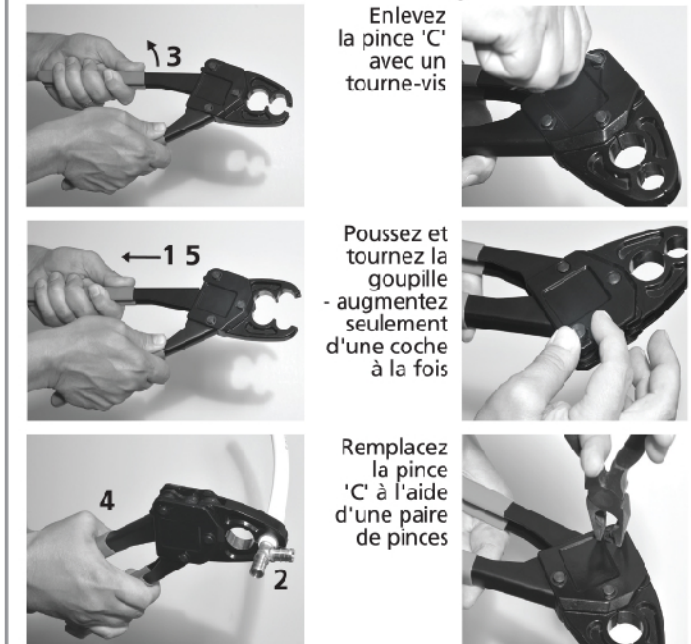


Comment utiliser Outil à Tête Angle Combo

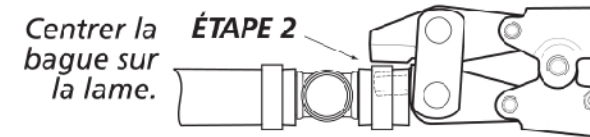
1. Tirer sur la section mobile de la poignée de l'outil et ouvrir complètement les mâchoires (l'outil ne fonctionne pas comme une pince, ne pas forcer l'écartement des poignées).
2. Placer les mâchoires tout autour de la bague.
3. Laisser délicatement les poignées s'ouvrir et refermer les mâchoires sur la bague.
4. Serrer les poignées ensemble pour compléter le sertissage. **UNE SEULE CONNEXION!**
5. Tirer sur la section mobile de la poignée à nouveau pour relâcher les mâchoires de la bague sertie.
6. Mesurer la bague sertie avec la mesure du gabarit de vérification 'GO-NO GO' (inclus). Voir le tableau ci-bas. Ne pas mesurer les bosses où les mâchoires se rencontrent. Si le résultat ne rentre pas dans la mesure GO, ou si la connexion entre dans la mesure NO GO, veuillez couper cette connexion, remplacer le raccord et la bague, ajuster et calibrer l'outil et refaire le sertissage.

Pour un bon montage, assurez-vous de vérifier chaque connexion avec l'outil Go / No-Go.

Pour Sertir Ajustez & Calibrez



Outil de retrait de bague 1/2" à 1"



AVERTISSEMENT: PORTEZ DES LUNETTES DE SÉCURITÉ DURANT L'UTILISATION DE L'OUTIL POUR PRÉVENIR DES BLESSURES AUX YEUX. TENIR LA BAGUE LORS DE LA SECONDE COUPE AFIN DE PRÉVENIR QUE DES MORCEAUX VOUS BLESSENT.

NOTICE D'UTILISATION

- ÉTAPE 1 Réglez le cadran de l'outil à la taille désirée.
- ÉTAPE 2 Coupez le tuyau Pex près du raccord et insérez la petite mâchoire de l'outil à l'intérieur du raccord. Comprimez la poignée, pour forcer le couteau à travers la bague de sertissage.
- ÉTAPE 3 Repositionnez le couteau de l'outil sur l'autre côté de la bague. Comprimez à nouveau la poignée, pour forcer l'ouverture de la bague.
- ÉTAPE 4 Enlevez la bague Pex du tuyau.
- ÉTAPE 5 Réinsérez l'Outil de retrait dans le raccord. Fermez complètement les poignées, en forçant la mâchoire du couteau dans le tuyau Pex.
- ÉTAPE 6 Répétez cette étape à plusieurs positions pour libérer le tuyau Pex.

